

Pirkkala Naistenmatka historiallisen ajan kyläpaikan muinaisjäännöskartoitus 2014



Hannu Poutainen



Tilaja: Ramboll Finland Oy

Sisältö

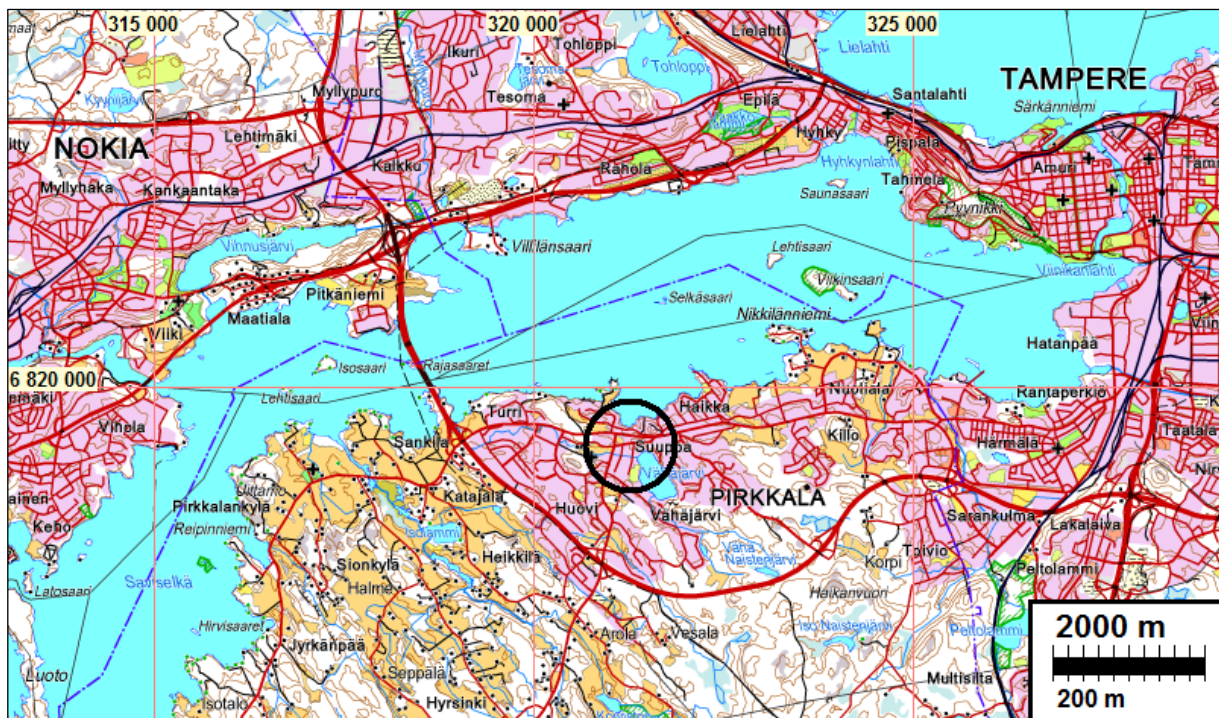
Perustiedot	2
Yleiskartat	3
Kohdetiedot	5
Lähtötiedot	5
Tutkimus	5
Menetelmät.....	5
Havainnot ja tulkinta	7
Tulos	8
Tutkimusdokumentaatio	8
Koekuoppaluettelo.....	8
Kartat.....	17
Kuvat.....	24
Koekuopat ja yleiskuva	24
Löytökuvat.....	39

Kansikuva: Kunnantalon piha-aluetta, jolta maanalainen kiveys ja keramiikkaa.

Perustiedot

- Alue:* Pirkkalan keskustan alueella sijaitseva Naistenmatkan asemakaava-alue, Pirkkalan kunnantalon pohjoispuolinen piha-alue.
- Tarkoitus:* Selvittää sijaitseeko Pirkkalan kunnantalon pohjoispuoleisella piha-alueella säilyneitä osia Naistenmatkan historiallisesta kyläpaikasta (Mjtunnus:1000020976). Naistenmatkan historiallisen ajan kyläpaikka on määritelty muinaisjäännösrekisterissä kulttuuriperintökohteeksi.
- Työaika:* 22–25.4.2014
- Kustantaja:* Ramboll Finland Oy
- Tekijät:* Hannu Poutiainen ja Viivi Honkanen.
- Tulokset:* Tutkimusalueella todettiin kahdessa kohdassa löytöjä, rakenteita ja kulttuurikerrosta jotka tulkittiin historiallisen ajan muinaisjäännökseksi.

Selityksiä: Raportissa esitetyt koordinaatit ja kartat ovat ETRS-TM35FIN koordinaatistossa. Maastokartat ja ilmakuvat ovat Maanmittauslaitoksen maastotietokannasta keväällä 2014, ellei toisin mainittu. Valokuvia ei ole talletettu mihinkään viralliseen arkistoon, eikä niillä ole mitään kokoelmatunnusta. Valokuvat digitaalisia ja ne ovat tallessa Mikrolitti Oy:n serverillä. Kuvaaja: Hannu Poutiainen.



Tutkimusalue on mustan ympyrän sisällä.

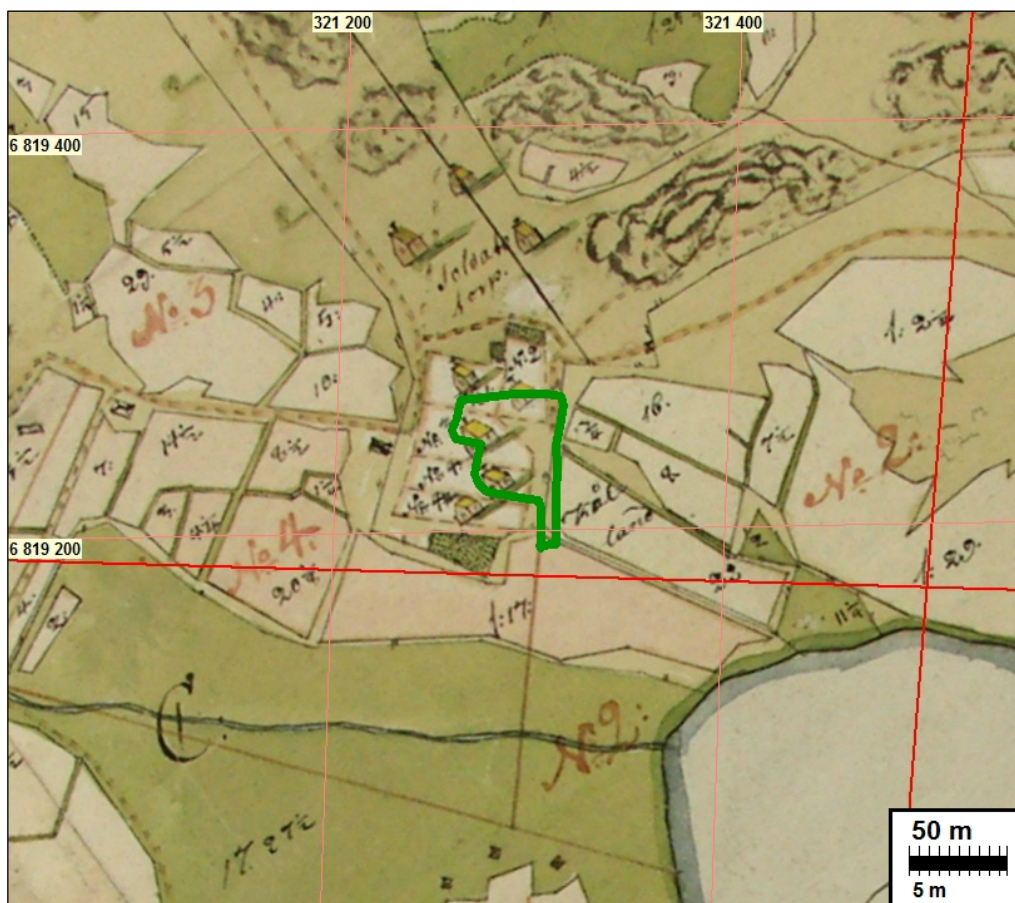
Yleiskartat



Tutkittu alue on punaisen ympyrän sisällä.



Naistenmatkan kylän vuoden 1767 isojakokartan mukainen tonttijako on merkitty punaisella. Tonttien projisointi on tarkka, arvioitu virhe alle +5 m. Vuoden 1767 kartan mukaiset talojen "paikat" on merkitty punaisiin neliöihin.



Ote Naistenmatka isojakokartasta vuodelta 1767. Tutkimusalue on merkitty vihreällä rajauksella (tässä hieman liian idässä).

Kohdetiedot

Nimi: Pirkkala Naistenmatka
 Mjtunnus: 1000020976
 Laji: muu kulttuuriperintökohde
 Mj.tyyppi: asuinpaikka
 Ajoitus: historiallinen

Koordin: N: 6819 433 E: 321 194

Tutkijat: Timo Jussila 2008 inventointi.

Sijainti: Pirkkalan vanhasta kirkosta 4,2 km itään.

Muinaisjäännösrekisterin tiedot ennen tutkimusta: Kuninkaankartassa alueelle on merkitty 5 taloa, kaksi vanhan - nyt jo hävinneen - tien eteläpuolella, kolme sen pohjoispuolella. Vuonna 1546 kylässä oli 5 taloa, Köösti 2, Naistenmatka, Suuppa, Kurikka. Vuonna 1651 lisäksi Ollila, Ollikka. Alue nyt täysin rakennettu. Nykyisen Naistenmatkantien pohjoispuolella on ilmeisesti ainoana jäänteinä vanhasta kylästä kalliin reunalla oleva kiviaidan pätkä, 1700-luvun pohjoisimman "Soldat Torpin" pihamaan pohjoisrajalla.

Lähtötiedot

Pirkkalan kunnalla on suunnitteilla ns. Naistenmatkan asemakaavan muutos Pirkkalan keskustassa, nykyisen kunnantalon alueelle. Pirkanmaan maakuntamuseo on antanut hankkeen johdosta lausunnon 10.2.2014 (diar:482/2013), jossa todettiin, että kunnantalon tontilla on sijainnut v. 1767 kartan mukaan Naistenmatkan kylätontti. Pirkanmaan maakuntamuseon lausunnossa edellytettiin Naistenmatkan kylätontin säilyneisyyden ja laajuuden selvittämistä kunnantalon tontilla, vielä rakentamattomalla piha- ja puistoalueella.. Arkeologisten tutkimusten tulosten perusteella Pirkanmaan maakuntamuseo ratkaisee tontin maankäytön toteuttamisenmahdollisuudet sekä mahdollisten arkeologisten lisätutkimusten tarpeellisuuden.

Alueen YVA- ja kaavakonsultti Ramboll Finland Oy tilasi edellytetyt tutkimukset Mikroliitti Oy:ltä. Tutkimukset tehtiin Hannu Poutiaisen johdolla 22–25.4. 2014. Mittausdokumentoinnista vastasi Viivi Honkanen, kaivajana oli Sinikka Kärkkäinen. Tutkimukset tehtiin maastotyön kannalta hyvissä olosuhteissa.

Tutkimus

Menetelmät

Työssä käytettiin menetelmänä koekuoppien kaivamista, tässä tapauksessa kaivinkoneella kaivettuja koekaivantoja sekä käsikairausta ja metallinilmainsintää. Tarkemmin koelajoja tutkittiin käyttämällä välineinä lähinnä lapiota, kaivauslastaa, kuivaseulaa ja metallinilmainsinta. Alueen myöhäisen historiallisen ajan maankäyttöhistoriaa tarkistettiin vanhoista peruskartoista vuosilta 1953, 1961, 1975 ja 1980.

Maanpinnan lähtötason dokumentoinnin/tarkastamisen jälkeen kaivettiin kaivinkoneella pinnasta alaspäin siten, että saatiin esiin sekoittuneen kerroksen ja mahdollisen kulttuurikerroksen ja/tai

kiveyksen rajapinta. Muutoin koekuopat kaivettiin ns. pohjaan, eli puhtaaseen kivennäismaahan tai luontaisiin kiviin, jos sitä ennen ei tullut arkeologisesti merkittäviä löytöjä tai kulttuurikerrosta. Konekaivuussa käytettiin kaivinkonetta (pyörökone), joka oli varustettu tasakärkisellä 90 cm leveällä kauhalla.

Konekaivamisen yhteydessä yksi tai kaksi arkeologia valvoi kaivamista ja tarvittaessa keskeytti kaivamisen maa-aineksen lähempää tarkastelua varten. Kaivetut maat kasattiin kuopan toiselle reunalle, jossa niitä tarkistettiin mahdollisten löytöjen havaitsemiseksi. Esiin tulleita kulttuurikerroksia ja rakenteita otettiin valikoidusti esille käyttäen työvälineinä lapiota, lastaa ja harjaa. Kaivettuja maa-aineksia tarkastettiin mahdollisten löytöjen havaitsemiseksi. Konekaivuuta ennakoina ja täydentävinä menetelminä käytettiin maanäytekairausta ja metallinilmaisinsintää.

Lapioilla/kaivauslastoilla kaivettu maa-aines seulottiin tarvittaessa 4 mm silmäkoon seulaverkoilla varustetuilla kuivaseuloilla ja kaivettavia maakerroksia tutkittiin aika-ajoin metallinilmaisimella mahdollisten pienikokoisten metalliartefaktien varalta. Tasot, kiveykset ja leikkaukset puhdistettiin dokumentointia varten.

Alueelle kaivettiin 24 koekuoppaa. Koekuopat sekä niihin liittyvät havainnot ja löydöt dokumentoitiin soveltuvin osin valokuvaamalla ja mittauspiirroksilla.

Koekuoppien nurkat mitattiin paikoilleen kelamitoilla ja kompassilla Pirkkalan kunnanviraston (Mittauspiste 1) sekä valtuustosalin (Mittauspiste 2) nurkista. Kelamitoilla määritettiin etäisyys metreinä ja senttimetreinä rakennusten nurkista (Mittauspisteestä 1 tai 2) kunkin koekuopan lähimpään nurkkaan. Jokaisen näin syntyvän etäisyyslinjan suunta mitattiin mahdollisimman tarkasti kompassilla rakennusten nurkista (Mittauspisteestä 1 tai 2) kohti kunkin koekuopan kulmaa. Saatuihin kompassiasteisiin lisättiin yleiskarttaluonnosta piirrettäessä vuotuinen eranto (Pirkkalassa +7° itään) uusimman, saatavilla olevan Ilmatieteen laitoksen Internet-sivuilla olevan vuoden 2013 eranto- eli deklinaatiokartan mukaan, jotta koekuopat voitiin sijoittaa kompassipohjoiseen perustuvien ilmansuuntien sijasta mahdollisimman tarkasti paikalleen todelliseen pohjoissuuntaan perustuviin ilmansuuntiin nähden. Koekuoppa 22 mitattiin paikoilleen kelamitoin koekuopasta 21 kohtisuoraan pohjoiseen ja kadunreunasta kohtisuoraan länteen. Koekuoppa 23 mitattiin paikoilleen kelamitoin kohtisuoraan kunnanviraston pohjoisseinää vasten. Lisäksi koekuoppa 1 mitattiin vielä varmuuden vuoksi paikoilleen koekuopan 23 tapaan.

Koekuoppien pitkien sivujen suunta mitattiin kompassilla ja edellä mainittu eranto (+7° itään) otettiin huomioon. Koekuoppien pituus, leveys ja syvyys (maanpinnasta) mitattiin taittomitoilla (cm). Konekaivuun edetessä koekuopat dokumentoitiin vaiheittain tasoina, ja jokainen dokumentointisyvyys mitattiin taittomitoilla. Samoin tärkeimpien löytöjen löytösyvyys mitattiin taittomitoin, mutta muuten löydöt otettiin talteen kerroksittain koekuopan tarkkuudella.

Mittauksissa ei käytetty takymetriä, koska muiden mittausmenetelmien katsottiin olevan riittäviä kaupungin keskustassa sijaitsevan kunnantalon tontin muinaisjäännöskartoituksessa. Lisäksi RTK GNSS-kaksitaajuusvastaanotin (VRS-palvelulla) ei ollut sopivin mittalaite kohteelle, koska sen tarkkuuden arvioitiin kärsivän liikaa ympäröivien korkeiden rakennusten ja puuston vuoksi. Kaksitaajuusvastaanottimen rajallisuuden ja kenttätöiden alussa puuttuvien tunnettujen kiintopisteiden takia oman takymetrikoordinaatiston luominen ei olisi ollut mielekäästä, jollei sitä voi kiinnittää valtakunnalliseen ETRS-TM35FIN-koordinaatistoon. Koekuoppien kiinnittäminen kelamitoin todettiin tarkimmaksi, nopeimmaksi ja tarkoituksenmukaisimmaksi menetelmäksi neljä päivää kestäneessä kartoituksessa.

Havainnot ja tulkinta

Arkeologisesti merkittäviä havaintoja tehtiin neljässä koekaivannossa (kk 1, kk 6, kk 23 ja kk 17). Yksityiskohtaiset havainnot ja löydöt kaikista koekaivannoista on esitetty tämän raportin mukana olevassa taulukossa.

Koekaivannot 1, 6 ja 23 sijaitsevat kunnanviraston pohjoispuolisella nurmikkoalueella, roskakotoksen tuntumassa. Havaintojen perusteella paikalle on kasattu täyttömaata paikoin yli metrin paksuinen kerros, jonka alta paljastui myöhäisen historiallisen ajan rakennukseen ja toimintoihin liittyviä kerroksia, löytöjä ja rakenteita. Lisäksi saatiin havaintoja varhaisemmista rakenteista, kulttuurikerroksista ja löydöistä.

Koekaivannossa nro 6 todettiin lohkotuista harmaakivistä huolellisesti tehty kiviperustus, sen osa. Rakenteellisten seikkojen, vanhan peruskartta-aineiston ja löytöjen perusteella kyseessä on ilmeisesti aikaisintaan 1800-luvulla perustettu rakenne, joka lienee ollut käytössä vielä 1900-luvulla. Rakenteeseen liittyvästä maakerroksesta löytyi myöhäisen historiallisen ajan esineistöä, mm. Alkon viinapullon korkki. Todennäköisesti kivirakenteen jäännös on kuulunut Suupan taloon, joka ostettiin Etelä-Pirkkalan kunnantaloksi vuonna 1922. Kunnantalo purettiin vuonna 1964 uuden kunnanviraston valmistuttua.



Suupan talon paikka proiisoituna v.1953 kartalta

Koekaivannossa nro 1 todettiin noin 1,1 m paksuinen täyttömaakerros, jonka alapuolelta paljastui alkuperäinen maanpinta ja sen alapuolinen sekoittunut humus- ja kivennäismaakerros. Siitä tuli löytöinä myöhäisen historiallisen ajan roinaa, kuten piikkilanka-aitaa. Kerros ja löydöt liittyvät todennäköisesti maatalaan ja sen toimintaan. Em. kerroksen alapuolelta paljastui ohuehko, humusta ja soraa sisältävä kerros ja sen alapuolelta kiveys. Kiveykseen liittyi humusta, nokea, kivennäismaata ja tiilimurskaa sisältävä kerros (kulttuurikerros). Siitä tuli löytöinä palanutta luuta ja punasavikeramiikkaa. Yksi punasavikeramiikan paloista on huonosti poltettua, suhteellisen karkeasekoitteista ja harmaanruskeaa (ilmeisesti vanhempaa tyyppiä). Samankaltainen kulttuurikerros todettiin myös koekaivannossa nro 23. Lisäksi koekuopassa nro 2 havaittiin mahdollista kulttuurikerrosta. Havaintojen perusteella paikalla on historiallisen ajan löytöjä, kulttuurikerrosta ja kiveyksiä, jotka eivät ole myöhäiseltä historialliselta ajalta.

Kunnantalon pihamaalla, koekaivannossa nro 17 todettiin maanalainen kiveys. Kyseessä on rakenne, jossa maahan on ensin kaivettu kuoppa. Siihen on sitten ladottu pään ja nyrkin kokoisia kiviä tiiviisti. Kiveyksen yläpinnassa havaittiin nokea ja tiilenpaloja. Kyseessä on mahdollisesti historiallisen ajan tulisijan osa tai perustus. Rakenteen vierestä löytyi historiallisen ajan keramiikkaa.

Muut alueella todetut rakennusten jäännökset, kiveykset ja maakerrokset ovat selvästi nykyäikaisia. Aluetta on muokattu varsin voimaperäisesti. Siten säilyneitä kerroksia ei juurikaan ole jäljellä paitsi edellä mainituissa paikoissa.

Tulos

Tutkimusalueella todettiin kahdessa kohdassa löytöjä, rakenteita ja kulttuurikerroksia historiallisen ajan kiinteästä muinaisjäännöksistä.

30.6.2014

Hannu Poutiainen

Tutkimusdokumentaatio

Koekuoppaluettelo

1.dokumentointitaso

Koe-kuoppa	Syvyys (cm)	Pituus x leveys (cm)	Pitkäsivun kompassisuunta	Löydöt (kpl)	Havainnot
1	30	200 x 75	260° (länsi)	tummanvihreä ikkunalasi (1) tiili (15) rautanaula (1)	Maa-aines sekoittunutta täyttöä. Pohjalla neljä isoa irtokiveä (halk. 30–40 cm).
2	20	230 x 100	255° (länsi)	palamaton luu (1) kaakeli (?) (1) tummanvihreä pullolasi (2) kirkas pullolasi (2) rautanaula (1) tiili (43)	Maa-aines sekoittunutta täyttöä. Pohjalla noin kymmenen irtokiveä (halk. noin 15- 20 cm) ja keskellä yksi isompi kivi (halk. 35 cm). Pohjalla myös kaksi tiilenpalaa.
3	45–50	220 x 80–95	355° (pohjoinen)	palanut savi (2) harmaamassainen, lasittamaton keramiikan- tms. pala (1) tummanruskea pullolasi (2) rautanaula (3) tiili (15)	Maa-aines sekoittunutta täyttöä. Pohjalla yhdeksän erikokoista irtokiveä (halk. 15–40 cm). Profiilissa näkyvissä tiilenpala (4 x 8 cm).
4	120–130	200 x 80–90	280° (länsi)	lasitettu punasavi-keramiikka (1) palanut luu (2) palamaton luu (1) tummanruskea pullolasi (3) kirkas pullolasi (8) vihreä ikkunalasi (1) kirkas ikkunalasi (4) ikkunanpielusnaula, jossa kiinni lasia (1) rautanaula (2) kattotiili (1)	Maa-aines sekoittunutta täyttöä, seassa moreenia ja tiilenpaloja. Noin 90 cm:n syvyydessä kulkee profiilin läpi savisempi, punaisempi kerrostuma viistosti rinteen mukaisesti. Kerroksen yläreunalla näkyy lasipullon suu.

				tiili (18) hiili (5)	
5	110–130	230 x 75–85	270° (länsi)	fajanssi (1) tummanvihreä pul- lolasi (1) rautaköntti (esi- neestä?) (1) rautanaula (2) palanut savi (4) tiili (36) muovi (1)	Maa-aines sekoittunutta täyttömaa- ta. Kuopan ylärinteen puolella noin 1 m:n syvyydessä alkaa mo- reenikerros, joka katoaa viistosti alaspäin.
6	115	Koko pituus 310 x 90. Dok.pit. 150 kuopan keskiosasta.	270° (länsi) Perustuksen suunta (pitkit- tään) 275°	pieni, kirkas lasipul- lo (1) kirkas ikkunalasi (osassa sirpaleita maalijälkiä ikkunan- puitteista) (171) ohut pullolasia (yh- dessä sirpaleessa ”karstaa” tms.) (8) hienojakoinen tiivis- telaasti (osassa kiinni puuta) (15) kalkkilaasti (17) koivuntuohi (3) tiili (145) kattotiili (3) palanut savi (3) fajanssi (1) posliini 3 sininen muovinpala (2) alumiinifolio (kääre- /konvehtipaperi) (1) palamaton luu (11) kattohuopa (piki) (11) neppari (1) kivilajia (graniitti- liuska) (1) ruostunut kahvi- lusikka (1) rautanaula (1) lasivillaa (1) alumiinikorkin reuna (1)	1) Ruohikko 2) Sekoittunut täyttömaa, 40 cm pinnasta, vähän löytöjä 3) Perustuskiveys 4) Runsaslöytöinen, löyhä maalaji 5) Savinen, kova kerros, vähän löytöjä Pohjatasossa savisessa, sekoittu- neessa maassa muutamia irtokiviä (halk. 10–20 cm) ja muutamia tiilen- kappaleita.
7	35	140 x 80	0° (pohjoinen)	lasittamaton pu- nasavikeramiikka (1) kirkas ikkunalasi (1)	Maa-aines sekoittunutta, savista täyttöä. Pohjalla 4 isoa irtokiveä, (halk. 25–30 cm).

				tiili (3) kattotiili (1) rautanaula (1)	
8	35	175 x 80–100	270° (länsi)	lasittamaton punasavikeramiikka (1) tiili (8) sementtimöhkäle (1)	Kuopan keskellä pohjois-eteläsuuntainen kiveys, n. 25 cm maan pinnalta. Halk. max. 40 cm. Kiveyksen kivissä näkyvissä kaksi kairanreikää (10 x 2,3 cm). Kiveyksen ympärillä hiekkaa, noin 20–30 cm leveydeltä, jonka vierestä alkaa moreenikerros.
9	50–60	200 x 85	265° (länsi)	lasittamaton punasavikeramiikka (2)	Maa-aines sekoitunutta, hiekkaista täyttömaata. Pohjalla alkaa moreenikerros ja näkyvissä iso irtokivi (halk. 30–40 cm).
10	80	210 x 90	275° (länsi)	löydötön	Asfaltin alla kerrokset öljysoraa ja mursketta. Kellertävä moreeni alkaa noin 55 cm syvyydestä.
11	40–60	220 x 85	255° (länsi)	fajanssi (3) kirkas pullolasi (3) kirkas ikkunalasi (1) kvartsi (1) tiili (20)	Pinnalla sekoitunutta, tummaa täyttömaata noin 30–50 cm paksuudelta, jonka jälkeen alkaa hiekkainen moreenikerros. Löydöt täyttömaa- ja moreenikerroksen vaihtumisvyöhykkeeltä, kuopan itäpäädyn talonpuoleisesta nurkasta.
12	90	150 x 90–100	255° (länsi)	Tiilenpala Lasi Palanut luu Muovinaru	Tummassa täyttömaakerroksessa tiilenpaloja ja muovinarua. Täyttömaan ja moreenikerroksen välissä, kuopan keskiosassa, molemmin puolin näkyvissä palanut kerrostuma, noin 50 cm syvyydessä, noin 60 cm leveä
13	30–50	580 x 240	345° (pohjoinen)	lasitettu punasavikeramiikka (2) fajanssi (2) palanut luu (1) palamaton luu (1) ruskea pullolasi (1) tummanvihreä pullolasi (2) vaaleanvihreä pullolasi (1) kirkas pullolasi (4) kirkas ikkunalasi (31) vihreä ikkunalasi (2) lasipipetti (1) rautavarras (2) rautanaula (3) tiili (10) muovikampa (1)	Ohuen täyttömaakerroksen alla viisi isoa luonnonkiveä (noin 70 x 80 cm), joiden pinta suunnilleen samassa tasossa. Välissä pienempiä kiviä (20 x 20 cm), joista yksi laatamainen. Kivet suorassa linjassa, suunta 350° (pohjoinen). Kuopan länsisivulla kulkee keltainen kaapeli-johto.

14	60	180 x 80	35° (koillinen)	lasitettu punasavikeramiikka (1) lasittamaton punasavikeramiikka (2) osittain palanut luu (1) palamaton luu (1) tiili (2)	Tumma täyttömaakerros noin 40 cm:n syvyydessä. Dokumentointitasossa noin pohjoiseen kulkeva raja, jonka länsipuolella kovaa savea, josta tiilenpaloja. Rajan itäpuolella sekoittunut kerros (täyttömaa?) ja koilliseen (noin 30°) kulkeva kaapelilinja. Toinen länteen/luoteeseen kulkeva kaapelilinja eteläprofiilissa.
15	55–65	220 x 80–90	225° (lounas)	koristeltu lasinpala (lasiesineestä) (1) tiili (9)	Maa-aines sekoittunutta, savisen harmaata täyttöä. Kuopan pohjalla ja profiilissa isohkoja irtokiviä (15 x 20 cm). Kuopan länsipään pohjoisenpuoleisessa nurkassa, noin 40 cm:n syvyydellä, savipitoisesta moreenista erottuu humuspitoisempi, tummempi kerrostuma, jonka seassa tiiltä.
16	60–75	210 x 80	35° (koillinen)	eläimen hammas (1) tiili (2)	Maa-aines sekoittunutta, savista täyttöä, seassa tiiltä ja nyrkinkokoisia kiviä. Hiekkainen moreenikerros alkaa noin 30–40 cm:n syvyydeltä.
17	70	210 x 90	35° (koillinen)	vanhempi kivisavikeramiikka (2) lasitettu punasavikeramiikka (1) lasittamaton punasavikeramiikka (1) fajanssi (1) tiili (6)	Pintamaakerros noin 35–40 cm syvä. Alla "liesikiveys" kuopan luoteisnurkassa, hiilikerros ja tummaa, nokista (likaista) maata. Lieden tumma maa rajautuu moreenista kuoppamaisesti. Lieden yläpinnassa nokikerros ja tiilenpaloja. Liesikivet: suurimmat 10 x 20 cm, pienimmät 5 x 5 cm. Liesikiveys romahtaneen näköinen, rajautuu pitkän sivun profiilissa pintamaakerrokseen. Liesikiveyksen kivien välissä tummaa maa-ainesta, kivet pinottu päällekkäin. Liettä sekä muuta kuoppaa ei kaivettu syvemmälle.
18	30–40	Kokonaismita 300 x 300, "haarojen" halk.160	340° (luode)	lasitettu punasavikeramiikka (2) maalattu, osittain sulanut sininen lasinpala (lasiesineestä, aaltoileva pinta, ilmakuplia) (1) fajanssi (1) palamaton luu (2) ruskea pullolasi (1) kaakeli (?) (2) tiili (55) muoviroska (1)	Pintamaakerros sekoittunutta maata, seassa isohkoja kiviä, (noin 10 x 15 cm) ja tiilenpaloja. Kuopan pohjalla, länsireunalla hiekkainen, kuiva kerros, joka rajautuu suorassa linjassa sekoittuneeseen, saviseen ja soraiseen maahan, jossa suuret kivet suorassa linjassa, 310° (pohjoinen). Pohjalla myös tiilikasumia kivien läheisyydessä.

19	40–60	200 x 80	320° (luode)	löydötön	Pinnalla sekoittunutta täyttömaata ja hiekkaa. Kuoppa kunnantalosta 1 m:n päässä. Kellari vähintään 1,5 m:ä syvemmällä, ympäristö sekoittunutta. Sähkökaapeli ja viemärointi lähellä. Kuopan pohjalla moreenia ja savea, sekä kolme isoa irtokiveä (halk. noin 70 cm).
20	120	230 x 90	23° (koillinen)	lasitettu punasavi-keramiikka (1) tiili (4) muoviroska (1)	Nurmikerroksen alla, kuopan talonpuoleisella pitkällä sivulla selvä hiekkakerros, noin 25 cm paksuudelta. Ei näkyvässä toisella sivulla. Hiekkakerroksen alla tummempaa, sekoittunutta maata, seassa isohkoja irtokiviä (20 x 40 cm). Hiekkainen moreenikerros alkaa noin 80 cm:n syvyydeltä.
21	75	220 x 85	270° (länsi)	löydötön	Asfalttikerroksen alla öljysora ja sen alla murske 55 cm syvyyteen. Murskeen alla moreenikerros.
22	75	210 x 90	180° (etelä)	löydötön	Peltomultakerroksen alta alkaa vaaleanruskea moreenikerros, noin 35 cm:n syvyydeltä. Muutamia 10 x 20 cm:n kokoisia irtokiviä.
23	105	330 x 80	270° (länsi)	1. DOKUMENTOINTITASO: A) Yleislöytöjä kaivurilla maanpinnasta 105 cm:n syvyyteen: harmaamassainen, lasittamaton keramiikan- tms. pala (1) posliini (1) luesineen (kynän?) katkelma (1) palamaton luu (1) rautanaula (3) tiili (2) alumiininen pullonkorkki (Alko) (1) B) Kaivurilla kulttuurikerroksen pinnasta, noin 90–105 cm:n syvyydeltä: lasitettu punasavi-keramiikka (1) lasittamaton punasavikeramiikka	1) Tumma, multainen ja sekoittunut täyttömaakerros. 2) Savikerros, alkaa noin 80 cm syvyydeltä. Paksuus noin 15 cm, vaihtuu hienoon hiekkaan länsipäätä kohti. Savikerroksen yläpinnalla noin 1 cm:n paksuinen maatunut turvekerros (humus). 3) Kivien pinta pohjatasossa, 105 cm. 4) Kulttuurikerros (yhteydestä lähes yhtenäinen taso kiviä, joista ei päästy läpi). Löytöjä kulttuurikerroksen pinnasta. Pohjatasossa muutamia isoja kiviä (isoimmat noin 50 x 60 cm), tiilenpaloja, hiiltä, ym. löytöjä. Pohjatason lähellä profiilissa kankimainen rautavarras (taivutettu, ehkä kahva, noin 1 cm:ä paksu).

				<p>(1) fajanssi (5) kirkas ikkunalasi (2) tummanvihreä pullo- lasi (1) esineen (kynän?) katkelma (varsi lyijynharmaa, pääs- sä kuparia?) (1) rautanaula (6) tiili (15) hiili (10)</p> <p>C) Lastalla kuopan (1. dokumentointi- tason) siivoukses- sa kulttuurikerrok- sen ja kiveyksen pinnasta (noin 105 cm:n syvyydeltä): lasitettu punasavi- keramiikka (1) palamaton luu (3) fajanssi (2) vihreänruskea pullo- lasi (4) kirkas ikkunalasi (1) rautanaula (3) kattohuopa (piki) (1) tiili (32) hiili (5) sulake (1)</p>	
24	luoteis- osa 50; kaak- koisosa 5–10 (kivien pintaan asti)	130 x 80	230° (luode)	<p>kirkas pullolasi (aaltoileva pinta) (1) kirkas ikkunalasi (1) tiili (7)</p>	<p>1) Tumma peltomultakerros, noin 15–30 cm. Kivien pohja noin 20 cm syv.</p> <p>2) Vaaleanruskea moreeni</p> <p>Kaakkoisosa koekuopasta kaivettu kivien (mahdollinen perustuskiveys) pintaan asti.</p>

2. dokumentointitaso

Koe- kuop- pa	Syvyys (cm)	Pituus x leveys (cm)	Löydöt (kpl)	Havainnot
1	120–130		<p>fajanssi (3) palanut/hiiltynyt luu (1) palamaton luu (1) vaaleanvihreä pullolasi (1) tummanruskea pullolasi</p>	<p>1. dokumentointitason kivien alta tiilenpaloja. Paksun täyttömaakerroksen alta noin 120 cm:n syvyydeltä alkaa tummempi, likaisempi kerros, josta paljon löytöjä. Löydöt kasaantu- neet kuopan eteläpuoleisen pitkän sivun keskiosiin ja kuopan pohjalle. Seassa hiilen-</p>

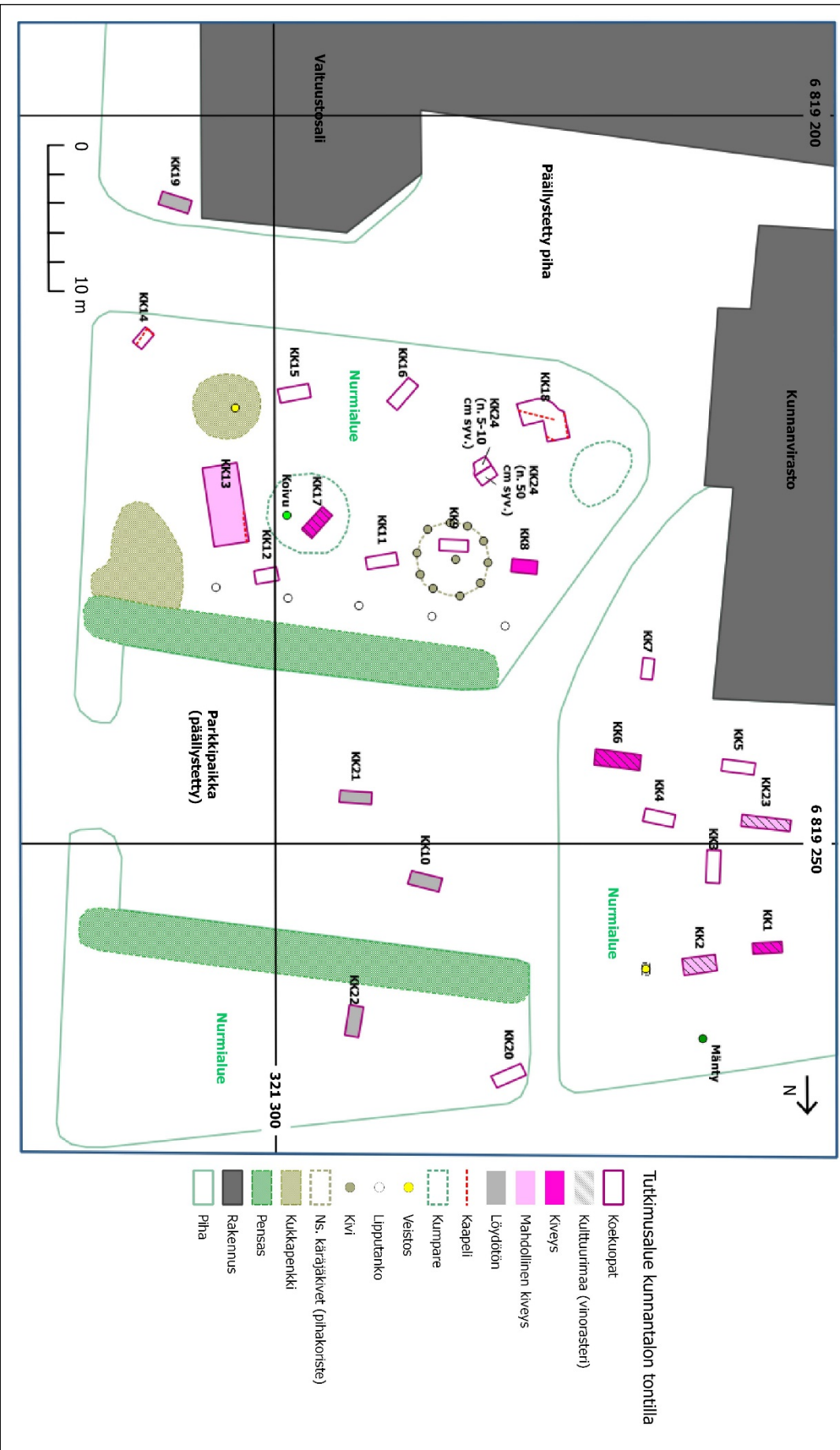
			(1) kirkas pullolasi (4) kirkas ikkunalasi (1) nahka (6) rautanaula (2) piikkilanka (1) taivutettu metallilanka (2) hienojakoinen tiivistelaasti (2) kalkkilaasti (1) kattohuopa (piki) (7) tiili (6) hiili (1)	paloja. Pohjalla myös tiilenpaloja.
2	120–130	Pinta 230 x 110. Syvemmälle kaivettu n. metrin kaistale kuopan keskeltä	vanhempi lasittamaton punasavikeramiikka (?) (1) fajanssi (1) kirkas pullolasi (1) vihreä ikkunalasi (1) kirkas ikkunalasi (3) kaakeli (1) kattotiili (2) rautanaula (2) tiili (20) kvartsi (1) sulake (1) betoni	Sekoittunutta täyttömaata noin 110 cm:n syvyyteen, seasta tiilenpaloja ym. löytöjä. Pohjalla kolme isoa kiveä, (isoin 50 x 50 cm), joista kaksi laattamaisia ja samalla tasolla (noin 15 cm paksuja, 50 x 35 cm ja 40 x 60 cm). Profiileissa isot kivet noin 30 cm:stä pohjatasoon asti.
8	50–60	Kaivettu syvemmälle vain kiveyksen itäpuolelta.	rautanaula (1)	Kiveys perustettu hiekalle, muutoin maa-aines ruskeaa, sekoittunutta täyttömaata. Pohjalla (noin 60 cm) alkaa moreenikerros.
13	50	Kaivettu syvemmälle 140 x 190 kuopan keskeltä	osittain palanut luu (1) fajanssi (3) posliini (1) tummanruskea pullolasi (2) vihreänruskea pullolasia (1) tummanvihreä pullolasi (1) vaaleanvihreä pullolasi (1) kirkas ikkunalasi (4) kattohuopa (piki) (2) tiili (2)	1) Sorainen hiekka, löyhä, seassa historiallisen ajan löytöjä. 2) Savi, kovaa, puhdasta, rajautuu isoon kiveen kuopan pohjoispuolella. Kivien keskellä pieni hiililäntti.
18	75–80	Syvemmälle kaivettu 140 x 80	Tiilenpaloja	Kaapelit tulivat vastaan noin 75–80 cm syvyydeltä.

3.dokumentointitaso

Koekuoppa	Syvyys (cm)	Pituus x leveys (cm)	Löydöt (kpl)	Havainnot
1	180		<p>110 cm–pohjataso: vanhempi keramiikka (?) (2) kivisavikeramiikka (1) lasitettu keramiikka (?) (1) lasitettu punasavikeramiikka (2) lasittamaton punasavikeramiikka (14) palanut savi 4 vanhempi (?), palanut fajanssi (?), jossa kuonaa (3) fajanssi (10) posliini (16) sulanut lasi (1) ruskeanvihreä pullolasi (ilmakuplia) (3) tummanvihreä pullolasi (1) vaaleanvihreä pullolasi (3) vaaleansininen pullolasi (4) kirkas pullolasi (7) kirkas ikkunalasi (23) vihreä ikkunalasi (1) simpukankuorimurska (79 sirua) palanut luu (21) palamaton luu (31) eläimen hammas (1) kalan kiduskannen luu (1) sarvenpala (?) 2 hiili (4) rautanaula (13) rautatikku (2) peltilevyn suikaleita (2) piikkilanka peltipurkinpala (3) peltinen maalipurkin kansi (1) rautaesineen katkelma (2) rautaköntti (2) tiili 189 kattohuopa (piki) (11)</p>	<p>1) Täyttömaakerros, paksuus noin 110 cm. 2) Tumma maatilakerros, humuksen sekainen, josta löytöjä (mm. simpukankuorimurskaa, maatumutta puuta, humusta, piikkilankaa), noin 2–15 cm paksu. 3) Paikoitellen hienon hiekan ja humuksen sekainen kerros, max. noin 15 cm. 4) Karkean soran, pienten kivien, saven ja humuksen sekainen kerros, noin 15 cm. Kerros seurailee kiveyksen yläpintaa. 5) Punainen kerros alkaa tasosta ja jatkuu kairauksessa. Punaisesta kerroksesta löytyneet luut kahden ison kiven välistä, noin 5 cm:ä syvemmältä kuin muut tason löydöt. Palaneiden luiden lisäksi vanhempaa punasavikeramiikkaa, vanhempaa tiiltä, tiilimurskaa ja humusta tästä punaisesta kerroksesta.</p> <p>Pohjalla kulmikkaita ja laattamaisia kiviä (halk. noin 20–30 cm, isoimmat noin 40–50 cm). Profiileissa isoja kiviä (noin 60 x 60 cm). Laattamaisten kivien syvyys noin 140 cm ja isompien kivien syvyys noin 150 cm.</p> <p>Koekuopan lounaiskulman profiilista (pohjatason läheltä) emaloitu rautapannun kahva (noin 130 cm:n syvyydeltä), vanhempaa punasavikeramiikkaa ja lasia (n 140 cm:n syvyydeltä).</p> <p>Koekuopan kaakkoiskulman pohjatasosta vanhempaa punasavikeramiikkaa (noin 180 cm:n syvyydeltä)</p> <p>Kairaus pohjatasosta syvemmälle: 1) punaruskean hiekan ja tiilimurskan kerros, paksuus noin 15 cm 2) värjäytyneen saven kerros, paksuus noin 3 cm 3) puhtaan harmaan saven kerros, noin 25 cm</p>

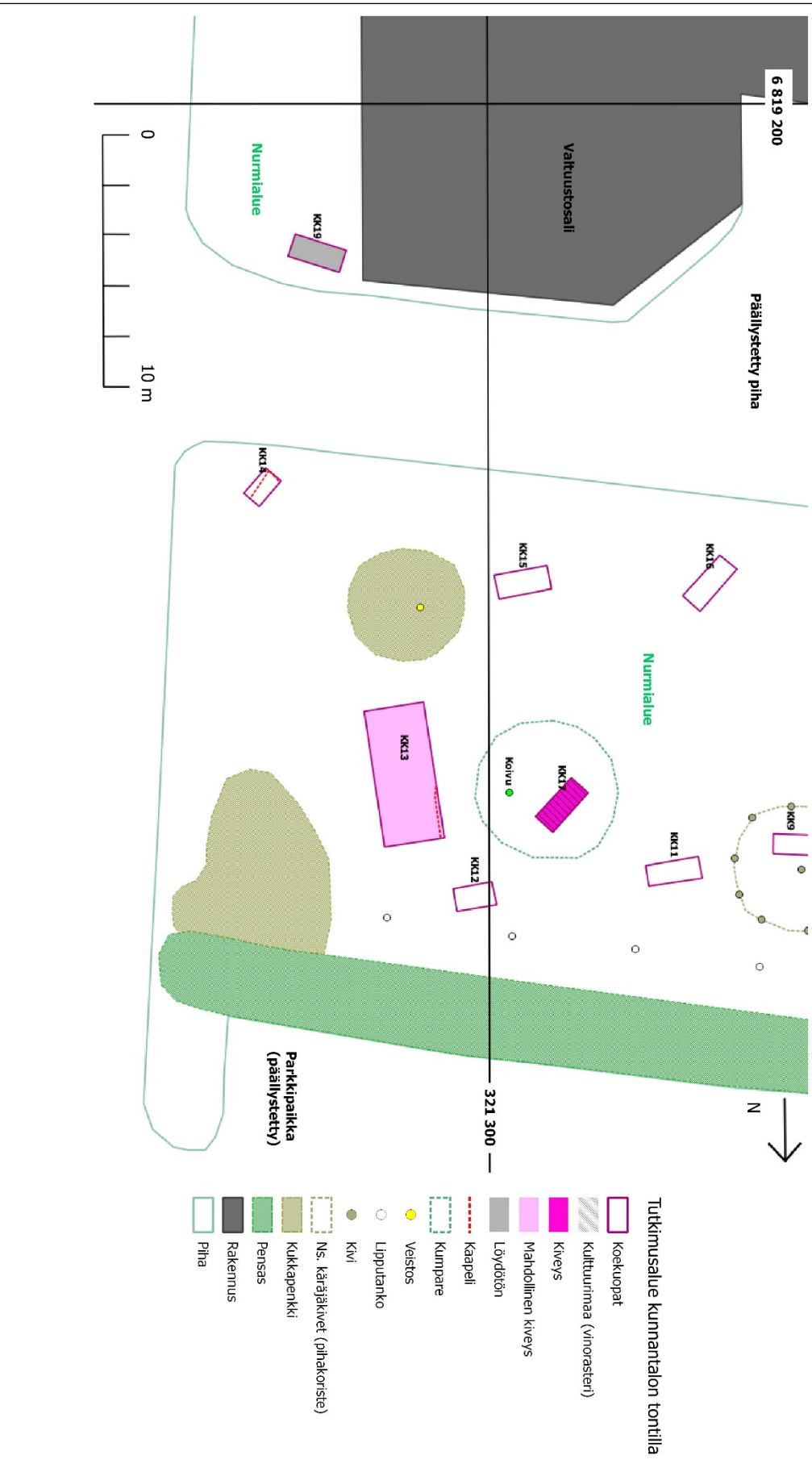
			<p>hienojakoinen tiiviste-laasti (2) kalkkilaasti (11) kattotiili 1 puu (2) alumiinifolio (kääre-/konvehtipaperi) (4) muoviroska (1) muovikampa (1) muovinen filminegatiivin pala (1) mustekynän kärki (valmistusmaa Englanti) (1) 130 cm (lounaiskulman seinämä): rautainen emaloitu painannun(?)kahva (1) 140 cm (lounaiskulman seinämä): vanhempi punasavikeramiikka (1) 165 cm (punaruskea kerros): lasitettu punasavikeramiikka (1) palanut luu (38) eläimen hampaanpala (1) vanhempi (?), palanut fajanssi (?), jossa kuonaa (1) 180 cm (kaakkoisnurkka): vanhempi punasavikeramiikka (1)</p>	
2	125	120 x 60–100 Kaivettu syvemmälle vain kuopan keskeltä.	<p>palanut luu (kairanäytteestä, 125 cm:ä syvemmältä) (1) fajanssi (1) kirkas ikkunalaasi (1) kattotiili (3) tiili (22) laasti (1)</p>	<p>Maa-aines sekoitettunutta täyttömaata, seassa tiilenkappaleita, lasia, kattotiilenpaloja. Seassa lisäksi nokisempia länttejä, joita myös pohjalla kivien ympärillä. Kuopan pohjalla yksi iso laakea kivi, (noin 40 x 50 cm), sekä muita hieman pienempiä kiviä. Ison kiven päällä on palanut, kellertävä kivennäismaakerros, jonka seassa hiiltä. Kuopan yläpäädyssä on suuri, suorakulmainen kivi, joka on noin 46 cm:n korkea. Ei kaivettu loppuun saakka. Kairausnäytteen mukaan tumma täyttömaakerros jatkuu noin 10 cm:ä, jonka jälkeen puhdas savikerros.</p>

PIRKKALA NAISTENMATKA
 Historiallisen ajan kylätontin muinaisjäänoskartoitus 22.–25.4.2014
 Mikroliitti Oy
 Hannu Poutainen
 Yleiskarttaaluonnos
 Piirt. ja digit. Viivi Honkanen



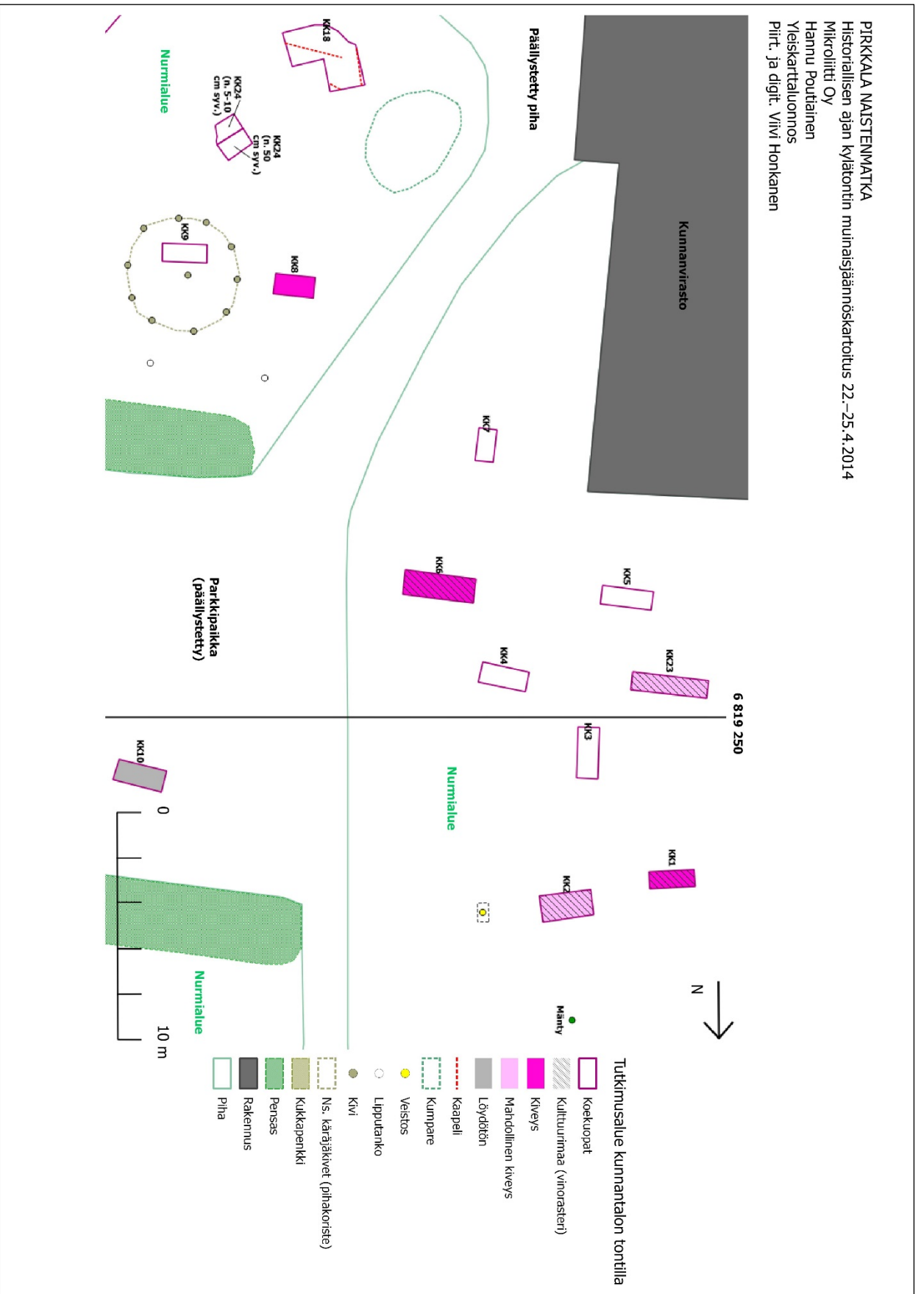
Kartat

PIRKKALA NAISTENMATKA
 Historiallisen ajan kylätontin muinaisjäännöskartoitus 22.-25.4.2014
 Mikrolliitti Oy
 Hannu Poutainen
 Yleiskarttaluonnos
 Piirt. ja digi: Viivi Honkanen

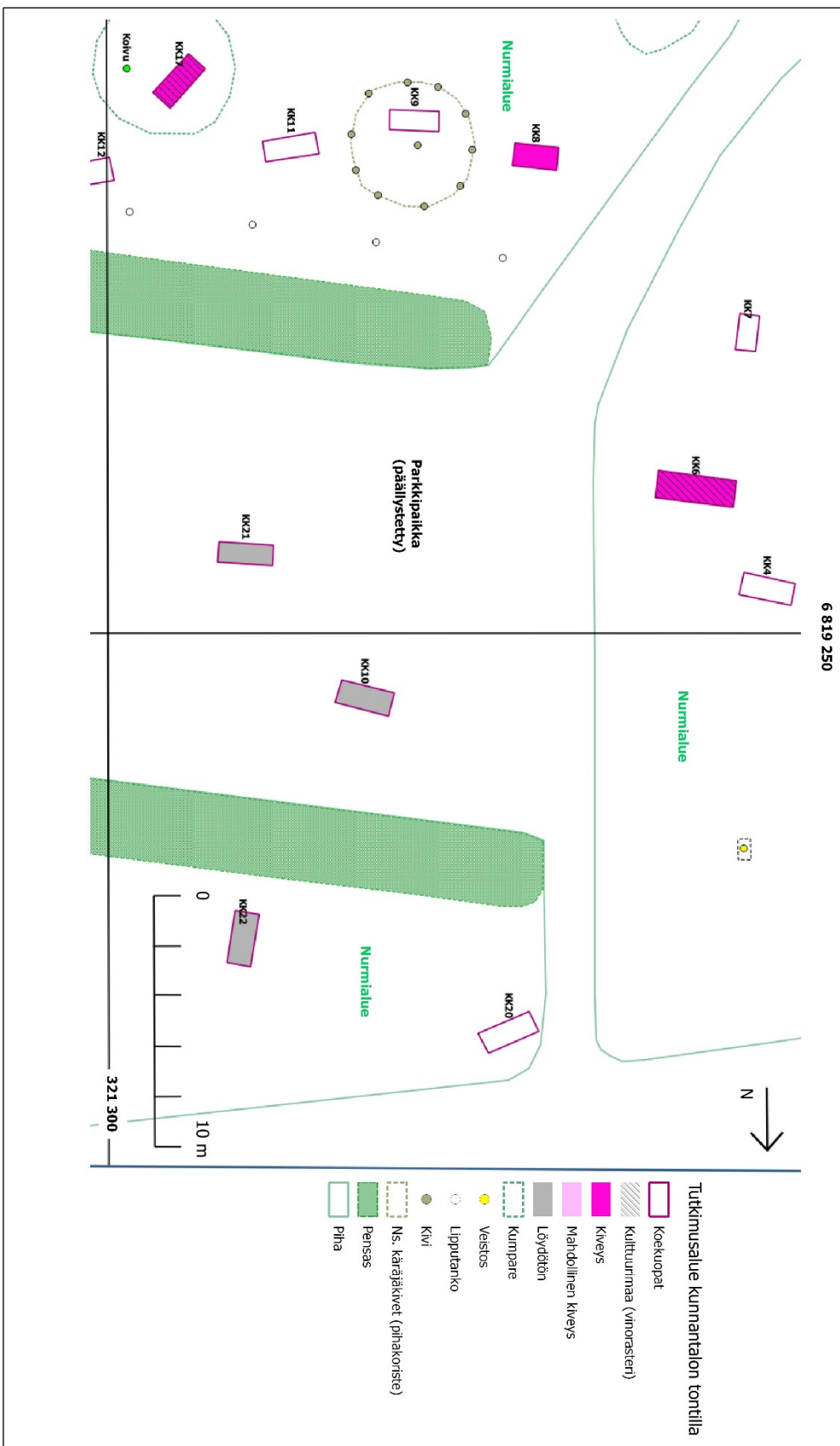


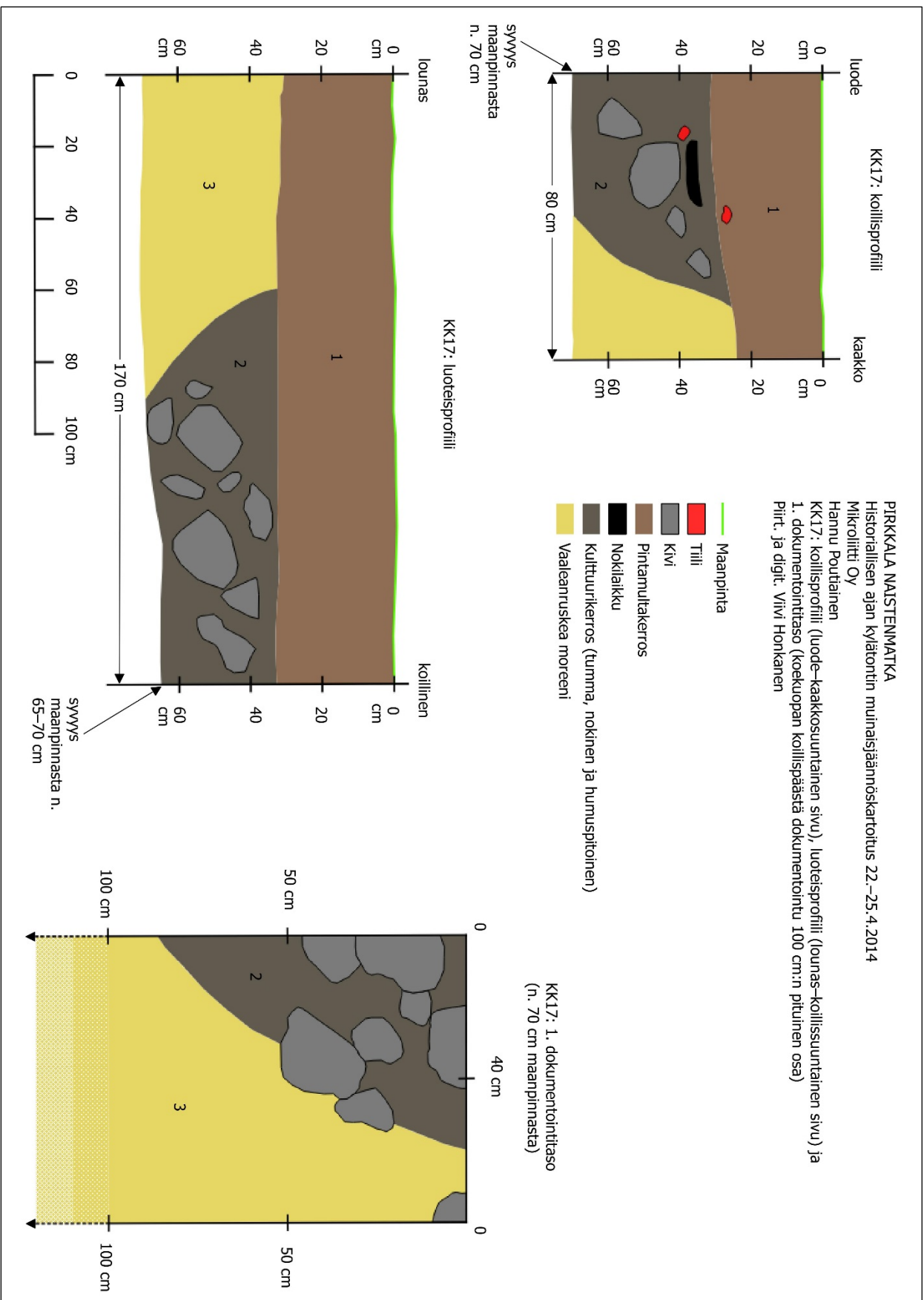
Osa 1.

PIRKKALA NAISTENMÄTKÄ
 Historiallisen ajan kyläkontin muinaisjäänöskartoitus 22.–25.4.2014
 Mikrolitti Oy
 Hannu Poutainen
 Yleiskartaluonnos
 Piirt. ja digi: Viivi Honkanen

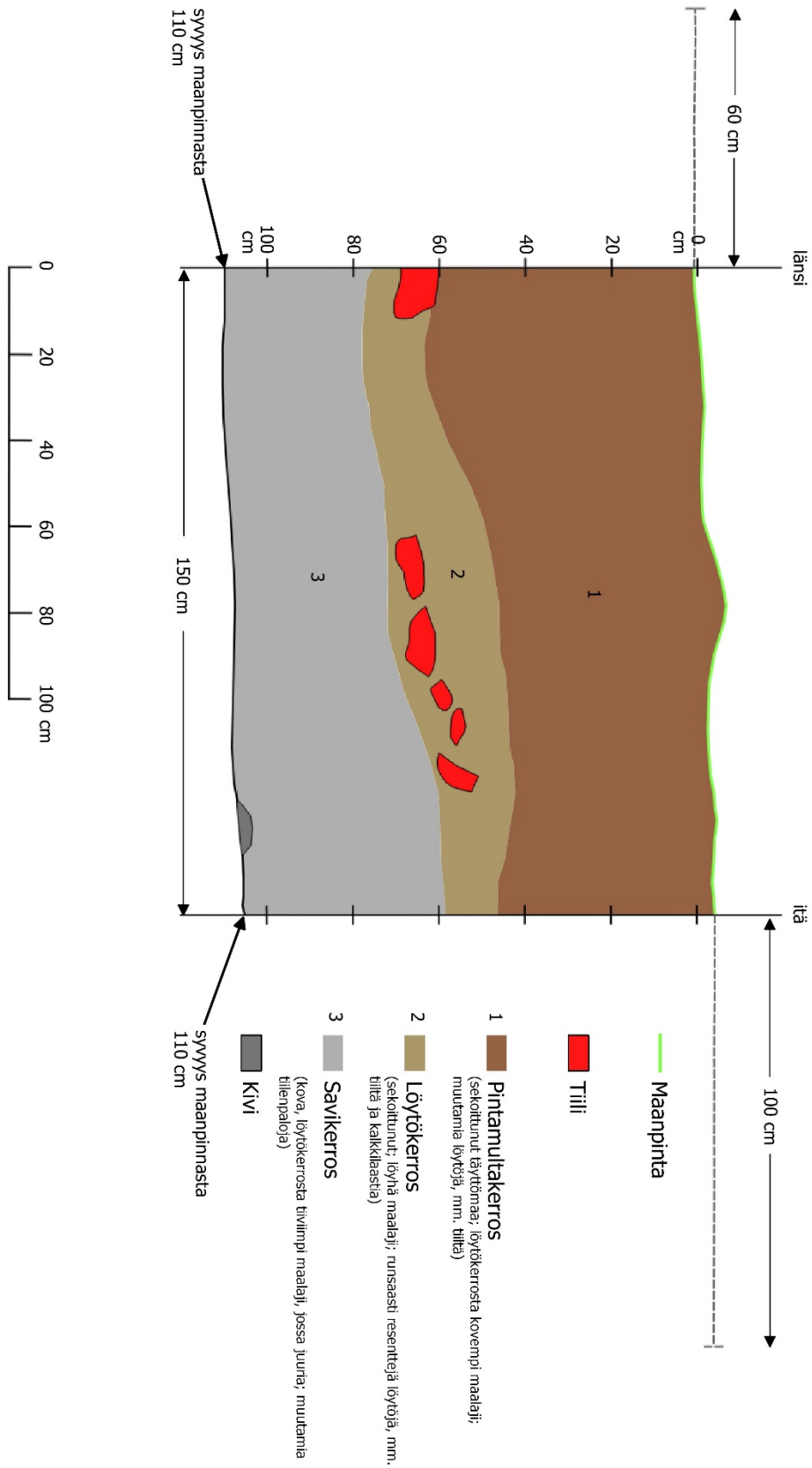


PIIRKKALA NAISTENMATKA
 Historiallisen ajan kylätontin muinaisjäännöskarttoitus 22.–25.4.2014
 Mikroliitti Oy
 Hannu Poutainen
 Yleiskartaluonnos
 Piirt. ja digit. Viivi Honkanen

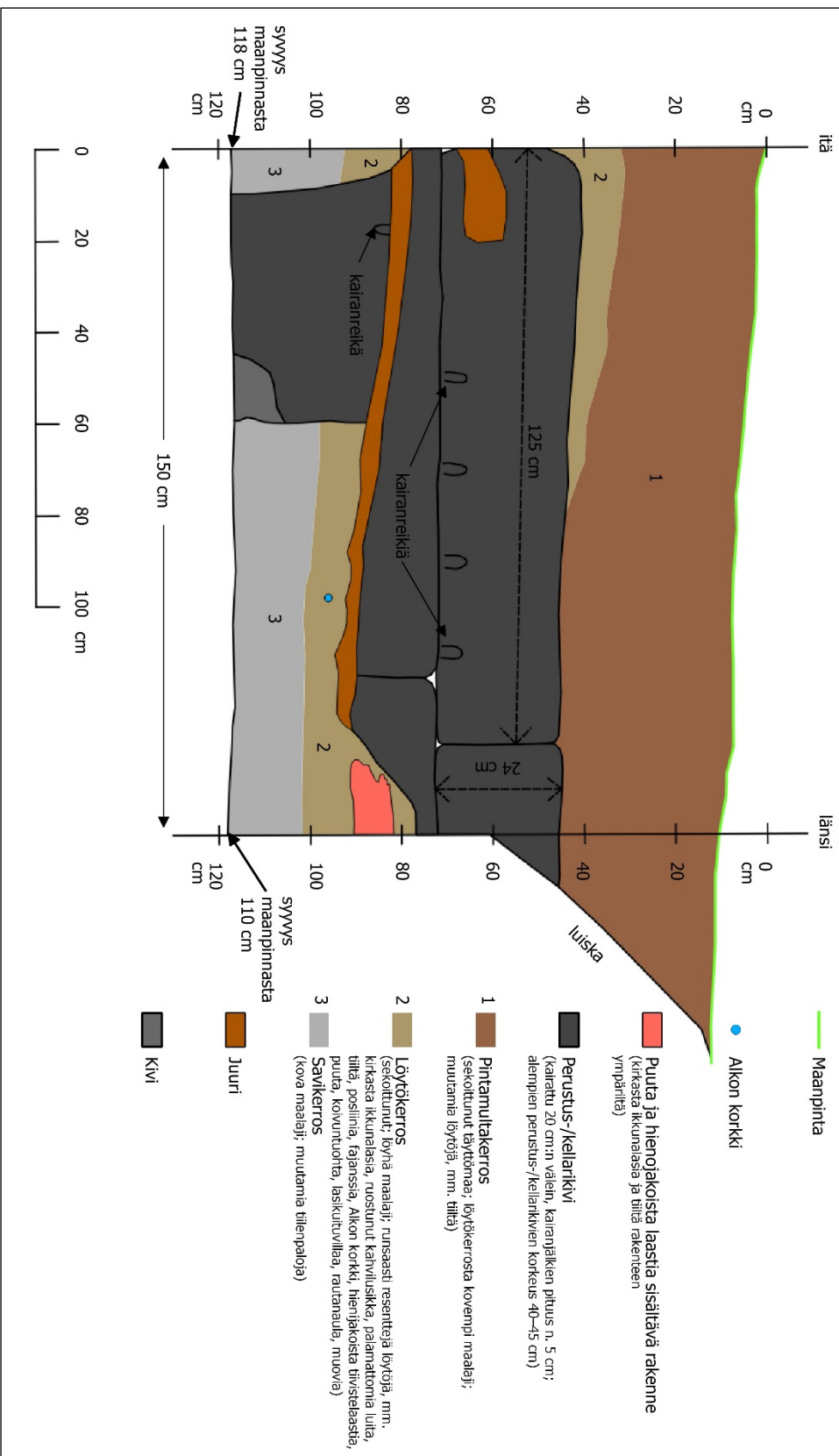




PIRKKALA MAISTENMATKA
 Historiallisen ajan kylätontin muinaisjäännöskartoitus 22.–25.4.2014
 Mikrolitit Oy
 Hannu Poutainen
 KK6-profilikartta: pohjoisprofiili (länsi–itäsuuntaisen sivun keskeltä dokumentoitu 150 cm:n pituinen osa
 Pirtt. ja digt. Vilvi Honkanen



PIIRKKALA NAISTENMÄTKÄ
 Historiallisen ajan kyläpaikan muinaisjäännöskarttoitus 22.–25.4.2014
 Mikroliitti Oy
 Hannu Poutainen
 KK6 profiilikartta: eteläprofiili (itä–länsisuuntainen sivun länsipäästä dokumentoitu 150 cm:n pituinen osa)
 Piirt. ja digitt. Viivi Honkanen



Kuvat

Koekuopat ja yleiskuva



Kunnantalon ja roskakatoksen välistä aluetta, jolta täyttökerrosten alta kiveyksiä, löytöjä ja kulttuurikerrosta.



Tutkimusaluetta. Taus-talla kunnantalo. Lou-naaseen.



Maanalainen kiveys kunnanta-lon pihamaalta.



Lohkokivirakenne kunnantalon ja roskakatoksen väliseltä alueelta.



Kivirakennetta, keramiikkaa ja kulttuurikerrosta kunnantalon ja roskakatoksen väliseltä alueelta.



Kivirakennetta, keramiikkaa ja kulttuurikerrosta kunnantalon ja roskakatoksen väliseltä alueelta.



Resentti kiveys kunnantalon pihamaalta.



Keramiikkaa kunnantalon ja roskakatoksen väliseltä alueelta.



Koekuoppa 1. Ylhäältä.



Koekuoppa 2. Ylhäältä.



Koekuoppa 3. Etelään.



Koekuoppa 4. Itään



Koekuoppa 5. Itään.



Viivi Honkanen tutkimassa koekuoppaa 6.



Koekuoppa 6. Lounaaseen.



Koekuoppa 6. Etelään.



Koekuoppa 7. Ylhäältä.



Koekuoppa 7. Koilliseen.



Koekuoppa 8. Lounaaseen.



Koekuoppa 8. Lounaaseen.



Koekuoppa 9. Luoteeseen.



Koekuoppaa 10 dokumentoidaan.



Koekuoppa 10. Ylhäältä.



Koekuoppa 9. Etelään.



Koekuoppa 11. Pohjoiseen.



Koekuoppa 12.



Koekuoppa 13.



Koekuoppa 13 kaivetaan.



Koekuoppa 14. Länteen.



Koekuoppa 15 luoteeseen.



Koekuoppa 16. Koilliseen.



Koekuoppa 17 luoteeseen.



Koekuoppa 17. Luoteeseen.



Koekuoppa 18. Luoteeseen.



Koekuoppa 19. Koilliseen.



Koekuoppa 19. Koilliseen.



Koekuoppa 20 peitettynä.



Koekuoppa 21 peitettynä.



Koekuoppa 23. kaakkoon.



Koekuoppa 22. Koilliseen.



Koekuopan 23 kulttuurikerrosta.



Koekuopan 23 kulttuurikerrosta.



Tutkimusalue. Koekuopat peitetty. Lounaaseen.



Koekuopat peitetty. Luoteeseen

Löytökuvat



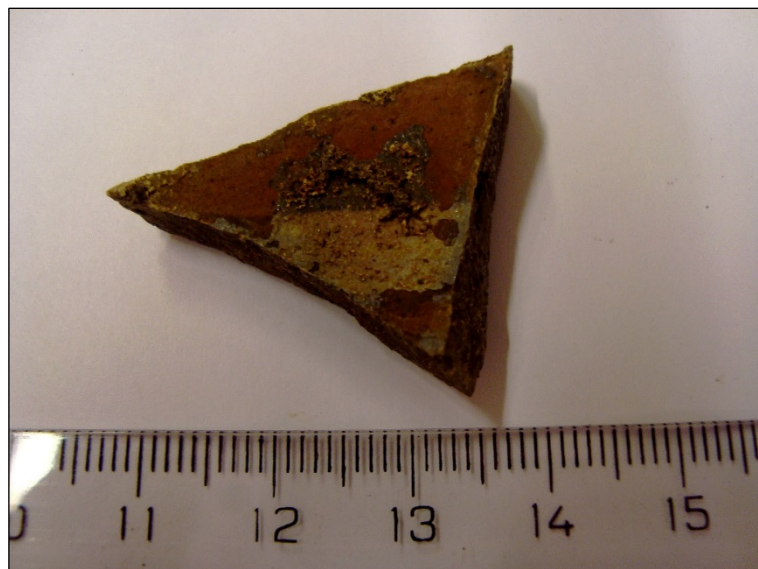
Myöhäisen historiallisen ajan löytöjä. Koekuoppa 1, 110 cm syvyydestä.



Lasittamatonta punasavikeramiikkaa. Koekuoppa 1, 140 cm syvyydestä.



Palanutta luuta, lasia ja fajanssia. Koekuoppa 1, 165 cm syvyydestä



Lasitettua punasavikeramiikkaa. Koekuoppa 1, 165 cm syvyydestä.



Vanhemman tyyppistä punasavikeramiikkaa. Koekuoppa 1, 180 cm syvyydestä.



Lasittamatonta punasavikeramiikkaa. Koekuoppa 2.



Myöhäisen historiallisen ajan löytöjä. Koekuoppa 6.



Myöhäisen historiallisen ajan löytöjä. Koekuoppa 13.



Historiallisen ajan löytöjä. Koekuoppa 17.



Myöhäisen historiallisen ajan löytöjä. Koekuoppa 24.